



**Программное обеспечение  
интегрированной системы безопасности  
ITRIUM®**

**Служба планов**

**Руководство пользователя**

Санкт-Петербург  
2020

## Содержание

1	Назначение службы .....	3
2	Общие сведения .....	3
3	Конфигурирование Службы планов .....	5
4	Работа в программе «Администратор системы» .....	6

## 1 Назначение службы

«Служба планов» является частью ПО ITRIUM® и предназначена для отображения состояний электронных планов ПО ITRIUM®.

Если «Служба планов» не сконфигурирована, электронные планы находятся в неизвестном состоянии.

Когда «Служба планов» сконфигурирована:

- Если на электронный план не добавлены отображения элементов системы - электронный план всегда находится в нормальном состоянии.
- Если на электронный план добавлены другие элементы - состояние электронного плана зависит от состояния этих элементов.

«Служба планов» может быть сконфигурирована и запущена на любом компьютере, добавленном в конфигурацию ПО ITRIUM®. Рекомендуется, чтобы «Служба планов» была запущена на компьютере, работающем в круглосуточном режиме.

## 2 Общие сведения

Электронный план может содержать графическое изображение какой-либо области охраняемого объекта (например, этажа здания), а также отображения элементов системы безопасности (извещателей, считывателей, охранных панелей и др.). Электронные планы — это удобное средство мониторинга состояния охраняемого объекта и управления элементами системы.

Электронный план может находиться в одном из четырех состояний - [**Нормальное состояние**], [**Неисправное состояние**], [**Состояние неизвестно**], [**Тревожное состояние**]. Состояния электронных планов позволяют быстро определить, в какой области охраняемого объекта произошла тревога, неисправность и др.

Электронный план может отображать состояния элементов системы безопасности, добавленных на план. При этом каждому состоянию элементов соответствуют определенные состояния электронного плана. Например, если элемент (добавленный на план) переходит в состояние **Дверь принудительно открыта**, электронный план переходит в [**Неисправное состояние**]. В таблице 1 приведены состояния элементов системы, соответствующие различным состояниям электронного плана.

Если на электронном плане размещено несколько элементов, состояния электронного плана будут отображаться с учетом приоритета: электронный план будет отображать состояние, имеющее наибольший приоритет. Например, если на электронном плане размещены два элемента и один из них переходит в неизвестное состояние, а другой - в состояние пожарной тревоги, электронный план переходит в тревожное состояние.

Чтобы состояния электронных планов соответствовали состояниям элементов системы, отображенных на данных планах, сконфигурируйте «Службу планов» (см. раздел [Конфигурирование Службы планов](#)).

Таблица 1. Состояния электронного плана

Приоритет	Состояние электронного плана	Состояние элемента на плане
1	Нормальное состояние	
2	Неизвестное состояние	Неизвестное состояние
3	Неисправное состояние	Выключен-Авария Включен-Авария Вскрыт тампер Дверь принудительно открыта Дверь удержана открытой Потеряна связь Потеряно питание Превышено ограничение неудачных попыток Тампер контакта двери
4	Тревожное состояние	Предтревожное состояние Состояние пожарной тревоги

Если «Служба планов» не сконфигурирована, электронные планы находятся в неизвестном состоянии.

Если «Служба планов» сконфигурирована:

- Если на электронный план не добавлены отображения элементов системы - электронный план будет находиться в нормальном состоянии.
- Если к электронному плану добавлены другие элементы (отображения элементов системы и другие электронные планы) - состояние электронного плана будет зависеть от состояния этих элементов (см. [Общие сведения](#)). Например, на рисунке 1 электронный план **Детальный план первого этажа** находится в [**Тревожном состоянии**] состоянии, так как **Зона 8** (добавленная на этот электронный план) находится в тревожном состоянии. Состояние **Детального плана второго этажа** - [**Нормальное состояние**], так как все элементы, добавленные на этот план, находятся в состоянии, приравненном к нормальному. **Общий план объекта** находится в [**Тревожном состоянии**], так как **Детальный план первого этажа** находится в [**Тревожном состоянии**].



Рисунок 1 — Дерево элементов. Планы

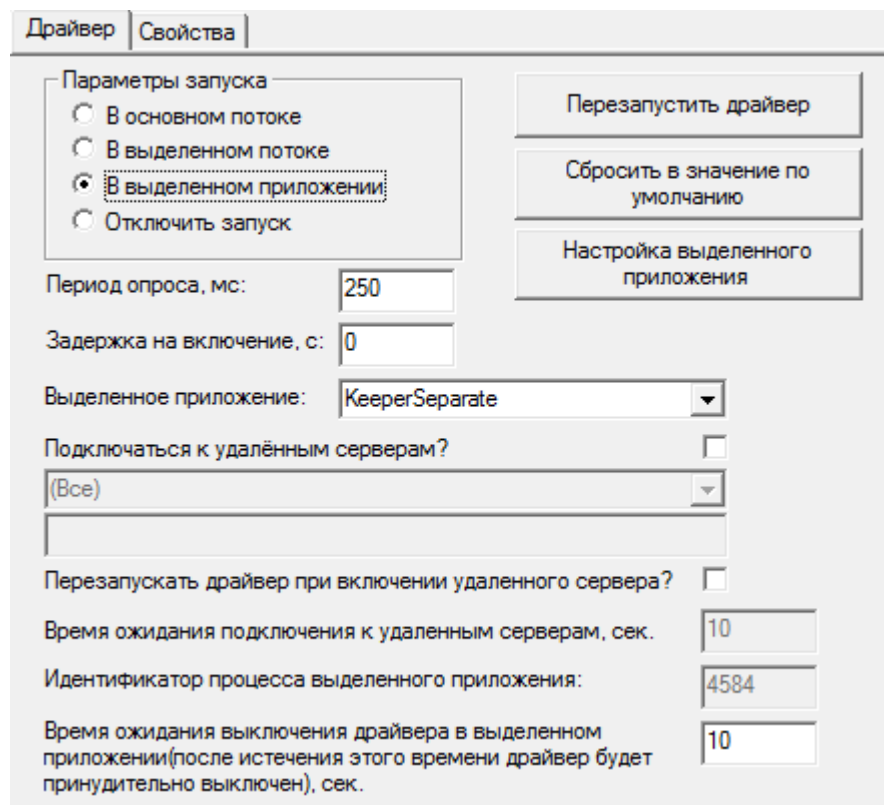
### 3 Конфигурирование Службы планов

**Предупреждение:** Для настройки «Службы планов» необходимо владеть навыками работы с программой «Администратор системы». Минимально необходимые сведения см. в разделе [Работа в программе «Администратор системы»](#).

Выполните следующую последовательность шагов:

1. В программе «Администратор системы» к элементу **Компьютер** добавьте элемент **Служба планов** (см. руководство к программе «Администратор системы», главу «Сценарии работы пользователя»).
2. Запустите службу с параметром **В выделенном приложении**.
3. Перезапустите «Службу планов», для этого нажмите на кнопку Перезапустить драйвер. В дальнейшем при изменении конфигурации планов, «Служба планов» будет «подхватывать» эти изменения. Например, если к какому-либо электронному плану будет добавлен новый элемент, состояние этого электронного плана будет автоматически скорректировано в соответствии с состоянием добавленного элемента.

Вкладка **Драйвер** частных свойств элемента **Служба планов** (рисунок 2):

Рисунок 2 — Окно частных свойств элемента **Служба планов**

Группа **Параметры запуска** определяет режим работы «Службы планов» по отношению к другим составляющим программного обеспечения системы безопасности. Для «Службы планов» должен быть отмечен переключатель **В выделенном приложении**.

**Период опроса** - период времени, через который программное обеспечение системы безопасности опрашивает «Службу планов».





Кнопка **Перезапустить драйвер** позволяет перезапускать «Службу планов» без перезагрузки сервиса драйверов.

Кнопка **Сбросить в значение по умолчанию** выставляет значения свойств на вкладке в значения по умолчанию для драйверов и служб ПО ITRIUM®.

## 4 Работа в программе «Администратор системы»

Управление элементами в программе "Администратор системы" осуществляется с помощью следующих команд:

- **Выделить элемент** — щелкните по названию требуемого элемента левой клавишей мыши.
- **Вызвать Контекстное меню элемента** — щелкните по названию требуемого элемента правой клавишей мыши.
- **Создать элемент:**

- В дереве элементов системы выделите элемент, к которому необходимо добавить дочерний элемент, и нажмите на кнопку **Создать**  на панели инструментов.
- В диалоговом окне **Добавить к "[Название элемента]"** выделите требуемый элемент. Нажмите на кнопку **Добавить**.
- Если на использование добавляемого вами элемента требуется лицензия, убедитесь, что в соответствующем поле введен лицензионный ключ. Для перехода к окну **Лицензии** нажмите на кнопку **Лицензии**  на панели инструментов.
- Нажмите на кнопку **Принять**.
- Если тип добавляемого элемента соответствует драйверу или службе ПО ITRIUM®, в окне с предложением запустить драйвер/службу нажмите на кнопку **Нет**. Запуск драйвера/службы следует выполнить вручную после конфигурирования.
- **Перейти к Окну частных свойств элемента** — в дереве элементов системы выделите требуемый элемент и нажмите на кнопку  на панели инструментов.
- **Сохранить** — нажмите на кнопку  на панели инструментов.

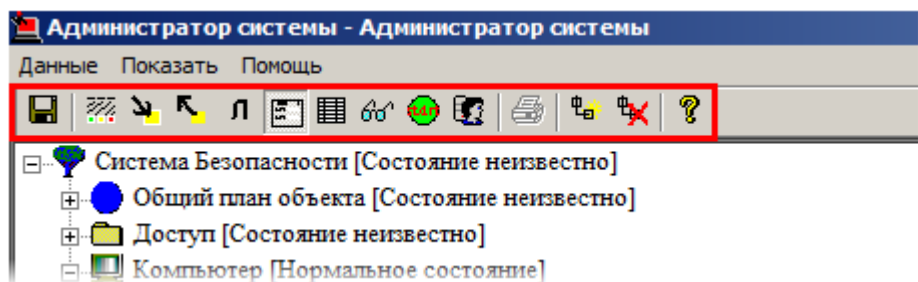




Рисунок 3 — Панель инструментов программы "Администратор системы"

- **Запустить драйвер/службу:**
  - В дереве элементов выделите элемент, соответствующий драйверу/службе, перейдите к **Окну частных свойств**.
  - В окне частных свойств во вкладке **Драйвер**, в группе радиокнопок **Параметры запуска** выберите **В выделенном приложении**, нажмите на кнопку **Сохранить**  на панели инструментов.
- **Остановить драйвер/службу:**
  - В дереве элементов выделите элемент, соответствующий драйверу/службе, перейдите к **Окну частных свойств**.
  - В окне частных свойств во вкладке **Драйвер**, в группе радиокнопок **Параметры запуска** выберите **Отключить запуск**, нажмите на кнопку **Сохранить**  на панели инструментов.



**ООО «ИТРИУМ СПб»**

194100, Санкт-Петербург, ул. Харченко, д. 5, Литер А.  
[interop@itrium.ru](mailto:interop@itrium.ru)  
[www.itrium.ru](http://www.itrium.ru)