



**Программное обеспечение
интегрированной системы безопасности
ITRIUM®**

Драйвер SystemX

Руководство пользователя

Санкт-Петербург
2020

Содержание

| | | |
|-----|--|---|
| 1 | Общие сведения | 3 |
| 2 | Драйвер SystemX | 3 |
| 2.1 | Добавление драйвера | 3 |
| 2.2 | Блок SystemX | 5 |
| 2.3 | Сайт SystemX | 5 |
| 3 | Камеры SystemX | 6 |
| 3.1 | Добавление камеры | 6 |
| 3.2 | Управляемая камера | 7 |
| 4 | Мониторы SystemX | 8 |
| 4.1 | Добавление монитора | 8 |
| 5 | Управление выводом изображения на мониторы | 9 |

1 Общие сведения

Драйвер SystemX является частью программного обеспечения ITRIUM® и предназначен для использования матричных видеокоммутаторов SystemX. Эти коммутаторы позволяют переключать изображения с камер на аналоговых мониторах.

Драйвер SystemX позволяет оператору программы "Мониторинг" переключать изображения с видеокамер на аналоговых мониторах. Это осуществляется при помощи щелчков мыши на изображениях камер и мониторов на графическом плане. Также оператор мониторинга получает сообщения о потере сигнала с видеокамер.

Драйвер SystemX позволяет автоматически переключать требуемые камеры на мониторы при событиях в других подсистемах. Например можно настроить SystemX на включение заданной камеры на заданный монитор при событии доступа от указанной двери. Подробнее о возможностях взаимодействия с другими подсистемами см. руководство к драйверу автоконтроля.

Один или несколько коммутаторов SystemX должны быть объединены в сеть (сайт SystemX), в таком случае все камеры и мониторы рассматриваются как соединенные одним коммутатором, что значительно упрощает работу с ними.

После объединения коммутаторов SystemX в сайт, один из коммутаторов необходимо подключить к последовательному порту компьютера и сконфигурировать на этом компьютере [Драйвер SystemX](#).

2 Драйвер SystemX

Один драйвер может обслуживать несколько сайтов, представляющих собой объединение видеокоммутаторов.

Сайты подключаются к компьютеру, на котором установлен [драйвер SystemX](#), через последовательный порт (COM-порт).

2.1 Добавление драйвера

Чтобы добавить в конфигурацию драйвер SystemX, в программе "Администратор системы" в дереве элементов к компьютеру, на котором должен работать драйвер, добавьте драйвер SystemX (см. руководство пользователя к программе "Администратор системы", раздел "Добавление элементов").

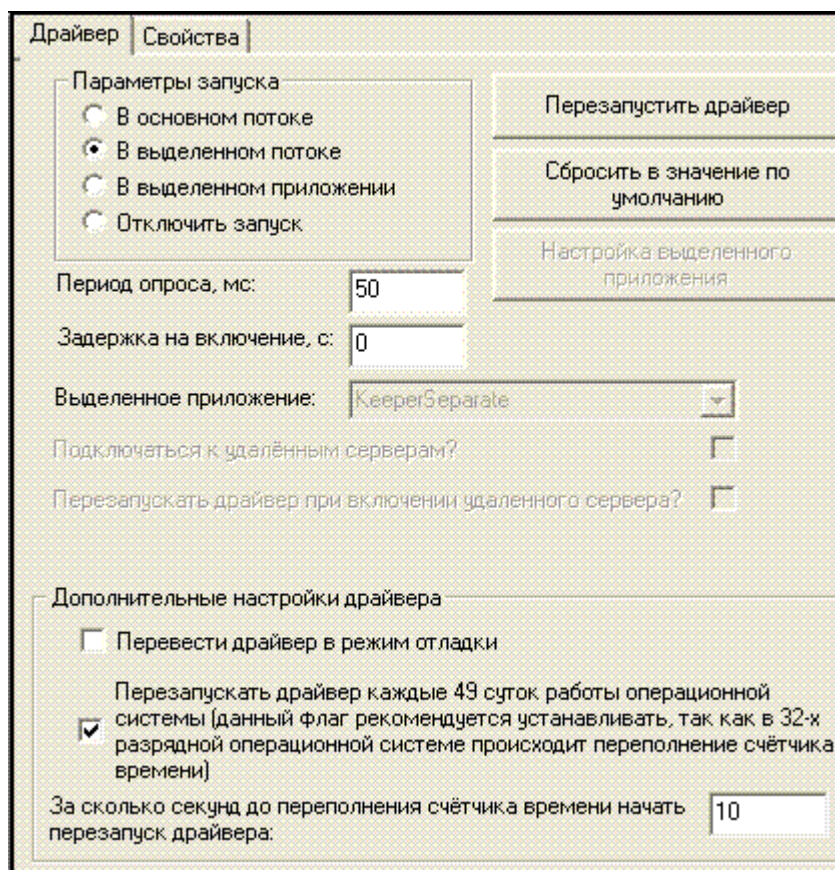


Рис. Вкладка *Драйвер*

Вкладка *Драйвер* является общей для всех видов драйверов. Для драйвера SystemX рекомендуется выставить следующие значения:

- "Параметры запуска" - должен быть отмечен переключатель "В выделенном потоке".
- "Период опроса" - период времени (в миллисекундах), через который программное обеспечение системы ITRIUM® опрашивает драйвер. Данное значение должно быть выставлено в 50 мс.
- Параметр "Задержка на включение" означает величину задержки в секундах на включение драйвера при запуске системы ITRIUM®. Для драйвера SystemX данный параметр рекомендуется выставить в 0.

Кнопка "Перезапустить" позволяет перезапускать драйвер.

В свойствах драйвера необходимо выставить номер последовательного порта на компьютере, на котором запущен драйвер. Через этот порт осуществляется связь с системой матричных коммутаторов.

После изменения каких-либо настроек в свойствах драйвера SystemX необходимо перезапустить драйвер.

После добавления драйвера SystemX необходимо добавить следующие элементы: [блок SystemX](#) (каждый блок позволяет включать в систему не более 32-х камер) и [сайт SystemX](#), представляющий собой объединение [камер](#) и [мониторов](#)

2.2 Блок SystemX

Блок SystemX предназначен для обслуживания 32-х камер, включенных в систему ITRIUM®. Если количество подключенных камер превышает требуемое количество (32 камеры), то необходимо сконфигурировать в системе новый блок SystemX. Соответственно, при первом добавлении в систему [сайта SystemX](#) необходимо перед этим добавить блок SystemX.

На каждый блок SystemX требуется лицензия. При подключении нового блока необходимо ввести новый лицензионный ключ, иначе драйвер не будет работать (если количество камер в системе превышает требуемое). После того, как лицензионный ключ введен, необходимо перезапустить драйвер SystemX.

Блок SystemX может находиться в двух состояниях:

- **нормальное состояние** - состояние обычной работы, в котором блок находится большую часть времени.
- **состояние неизвестно** - состояние означает, что у данного элемента нет лицензии.

2.3 Сайт SystemX

Сайт SystemX представляет собой объединение матричных коммутаторов. К сайту добавляются две папки: [камеры](#) и [мониторы](#). Эти элементы включают в себя все камеры и мониторы, подключенные к матричным коммутаторам этого сайта. Таким образом, изображение с любой камеры сайта можно вывести на любой монитор этого же сайта. Кроме того, если два сайта соединены между собой, то изображение с камеры одного сайта можно вывести на монитор другого сайта.

В свойствах сайта устанавливается адрес сайта. Обычно, это десятичное число, которое присваивается сайту при его конфигурации. В дальнейшем этот адрес требуется при выводе изображения с камеры одного сайта на монитор другого.

Сайт SystemX может находиться в двух состояниях:

- **нормальное состояние** - состояние обычной работы, в котором блок находится большую часть времени;

- **состояние неизвестно** - состояние означает, что у данного элемента нет лицензии.

3 Камеры SystemX

"Камеры SystemX" представляют собой папку в которой находятся все камеры, подключенные к данному сайту. После добавления папки "Камеры SystemX", необходимо добавить требуемое количество камер в эту папку.

Камеры, подсоединенные к видеокоммутатору SystemX, могут быть двух типов: обычная видеокамера и [управляемая видеокамера](#). Отличие управляемой камеры от обычной в том, что ее движением можно управлять из программ "Администратор системы" и "Мониторинг".

Переключение вывода изображения от видеокамеры от одного монитора на другой осуществляется через контекстное меню камер (см. раздел [Управление выводом изображения на мониторы](#)).

Изображение со всех камер, которые подключены к системе матричных коммутаторов, может передаваться на любой монитор, подключенный к этой системе (см. раздел [Мониторы](#)).

3.1 Добавление камеры

В ПО ITRIUM® видеокамеры могут быть двух типов: обычная видеокамера и [управляемая видеокамера](#). Отличие управляемой камеры от обычной в том, что ее движением можно управлять из программы "Мониторинг".

Чтобы добавить камеру в конфигурацию системы в дереве элементов добавьте к элементу "Камеры" обычную камеру или управляемую камеру.

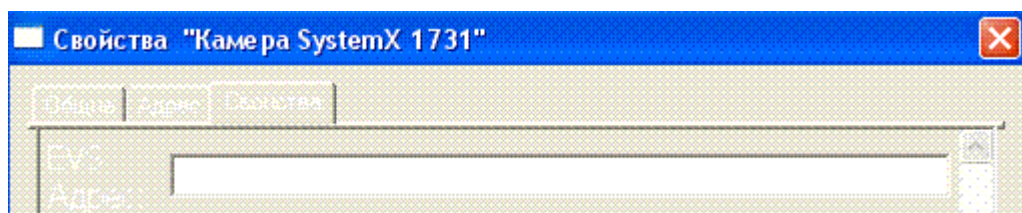


Рис. Свойства камеры

Поле "EVS Адрес" содержит адрес данной камеры в системе EVS. Данное поле следует заполнять только в случае интеграции с программным обеспечением EVS (см. драйвер интеграции с EVS)



Рис. Адрес камеры

В поле "Адрес камеры" выставляется номер камеры, соответствующий входу видеокоммутатора, который обозначен на его разъеме.

В поле "Связанная камера" указывается соответствующая камера ВидеоИКС. Эта настройка позволяет на плане мониторинга разместить всего один элемент "Камера SystemX" вместо двух элементов: "Камера SystemX" и "Камера ВидеоИКС". Это возможно в тому случае, если эти два элемента физически обозначают одну и ту же камеру, подключенную одновременно и в SystemX и в ВидеоИКС. Тогда оператор, работая в программе "Мониторинг", при выборе камеры SystemX, будет получать живое видео от системы "ВидеоИКС" в окне мониторинга.

У камеры присутствует состояние "Потеряна связь". Это состояние сигнализирует о том, что не определена связь с данной камерой. Когда камера переходит в это состояние, формируется тревожное событие, которое видит оператор.

3.2 Управляемая камера

Управляемая камера отличается от обычной тем, что оператор программного обеспечения может управлять движением видеокамеры.

Для этого необходимо в контекстном меню управляемой камеры выбрать команду "Управление камерой".

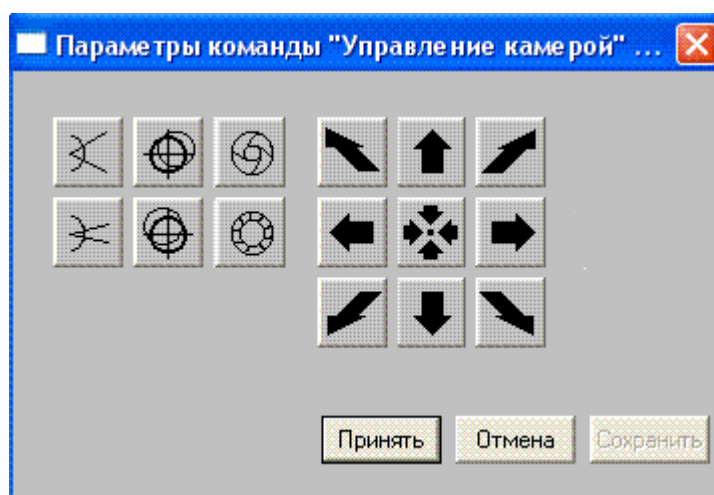
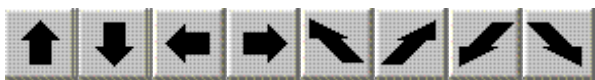


Рис. Управление камерой

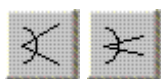
В появившемся диалоговом окне можно будет увидеть набор кнопок, с помощью которых осуществляется управление камерой.



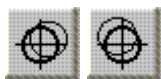
кнопка центрирования. устанавливает камеру в исходное положение;



кнопки управления поворотом камеры;



кнопки приближения и удаления изображения;



кнопки фокусировки изображения;



кнопки управления светочувствительностью изображения.

После изменения положения видеокамеры необходимо сохранить внесенные изменения.

4 Мониторы SystemX

"Мониторы SystemX" представляют собой папку в которой находятся все мониторы, подключенные к данному сайту. После добавления папки "Мониторы SystemX", необходимо добавить требуемое количество мониторов в эту папку.

Монитор, который подключен к системе матричных коммутаторов, может выводить изображение с любой камеры (см. раздел [Камеры](#)).

Переключение вывода изображения от видеокамеры от одного монитора на другой осуществляется через контекстное меню камер (см. раздел [Управление выводом изображения на мониторы](#)).

4.1 Добавление монитора

Чтобы добавить монитор в конфигурацию системы в дереве элементов добавьте к элементу "Мониторы" монитор.

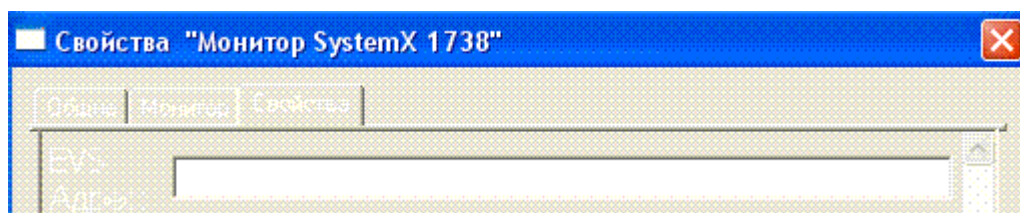


Рис. Свойства монитора

Поле "EVS Адрес" содержит адрес данного монитора в системе EVS. Данное поле следует заполнять только в случае интеграции с программным обеспечением EVS (см. драйвер интеграции с EVS)

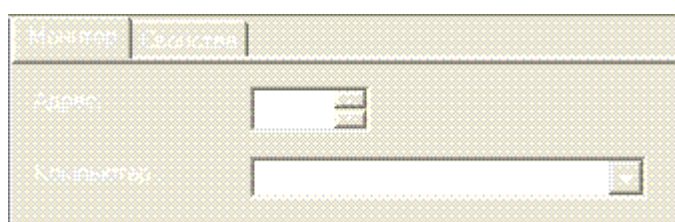


Рис. Адрес монитора

В поле "Адрес монитора" выставляется номер монитора, соответствующий выходу видеокмутатора, который обозначен на его разьеме.

В поле "Компьютер" выставляется компьютер (рабочее место), за которым должен быть закреплен этот монитор.

5 Управление выводом изображения на мониторы

В программах "Мониторинг" и "Администратор системы" можно управлять выводом изображения с камер на мониторы. Для этого используются команды, доступные из контекстных меню камеры, управляемой камеры и монитора.

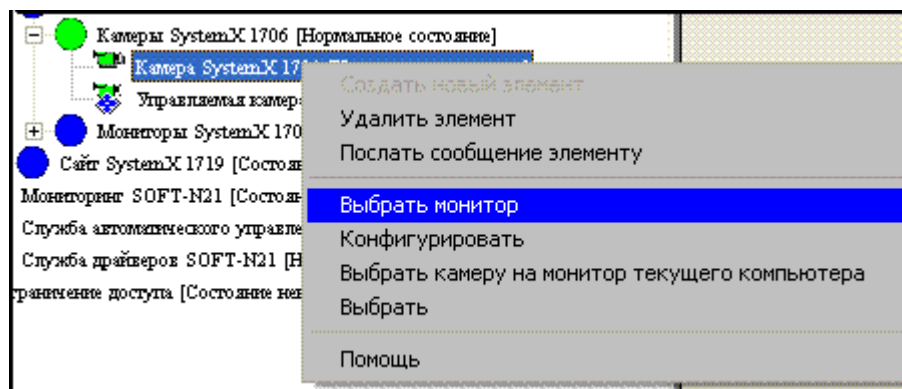


Рис. Контекстное меню монитора

- **Выбрать монитор** - эта команда открывает диалоговое окно для выбора монитора, на который будет осуществляться вывод изображения с камеры. Вы можете выбрать монитор из списка всех мониторов, добавленных в конфигурацию данного драйвера.

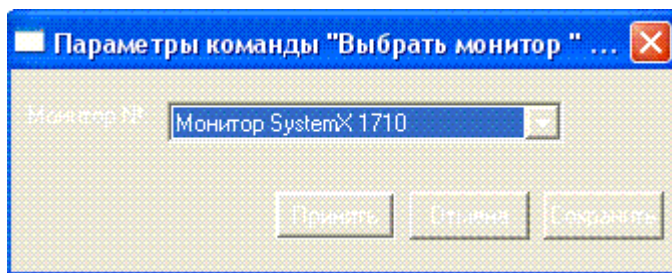


Рис. Команда "Выбрать монитор"

- **Выбрать камеру на монитор текущего компьютера** - эта команда переключает камеру на монитор текущего компьютера, перед этой командой необходимо установить текущий монитор на данном компьютере, выбрав команду "Назначить текущим на компьютере" у этого монитора.
- **Выбрать** - с помощью этой команды Вы можете назначить вывод изображения от камеры на монитор. Для этого необходимо выбрать эту команду у камеры и монитора, связав их, таким образом, друг с другом. После выбора этой команды монитор или камера переходит в состояние "Выбрано", и это состояние отображается в дереве элементов.



ООО «ИТРИУМ СПб»

194100, Санкт-Петербург, ул. Харченко, д. 5, Литер А.
interop@itrium.ru
www.itrium.ru