



**Программное обеспечение
интегрированной системы безопасности
ITRIUM®**

Руководство пользователя

Драйвер ULTIMA-EXT-6

Санкт-Петербург

2020

Содержание

1	Назначение Драйвера ULTIMA-EXT-6.....	3
2	Установка Драйвера ULTIMA-EXT-6.....	3
2.1	Добавление элемента Драйвер ULTIMA-EXT-6.....	4
2.2	Добавление элемента Сеть IP-устройств.....	5
2.3	Добавление элемента Модуль ULTIMA EXT-6.....	6
2.3.1	Настройка частных свойств элемента Модуль ULTIMA EXT-6.....	7
2.4	Добавление элемента Служба событий IP-устройств.....	8
2.4.1	Настройка частных свойств элемента Служба событий IP-устройств.....	8
2.5	Добавление элементов типа Зона.....	9
3	Приложение 1. Управление шлейфами.....	12
4	Приложение 2. Переход к web-интерфейсу прибора ULTIMA-EXT-6.....	14
5	Работа в программе «Администратор системы».....	14

1 Назначение Драйвера ULTIMA-EXT-6

Драйвер ULTIMA-EXT-6 предназначен для поддержки **прибора ULTIMA-EXT-6** в системе ITRIUM®.

Основные функции приемно-контрольного охранного **прибора ULTIMA-EXT-6**:

- Контроль состояния четырех собственных шлейфов охранной сигнализации.
- Передача оператору извещений о возникновении нештатных ситуаций на охраняемом объекте.

Функции **Драйвера ULTIMA-EXT-6**:

- Установка и поддержка связи с **прибором ULTIMA-EXT-6**.
- Обеспечение передачи извещений от **прибора ULTIMA-EXT-6**.
- Отображение актуальных состояний **прибора ULTIMA-EXT-6** и шлейфов охранной сигнализации.
- Управление шлейфами охранной сигнализации (постановка, снятие с охраны, сброс тревоги).

Перед установкой **Драйвера ULTIMA-EXT-6** выполните следующие шаги:

1. Установите на компьютере системы, работающем круглосуточно, программный комплекс ITRIUM® (см. установочный диск ПК ITRIUM®, раздел «Руководство по инсталляции»).
2. В качестве браузера, используемого на компьютере по умолчанию, укажите браузер Google Chrome версии 10.0 и выше, или Mozilla Firefox версии 3.6.16 и выше.
3. Подключите **прибор ULTIMA-EXT-6** к проводной локальной сети.
4. Перейдите к web-интерфейсу прибора и укажите IP-адрес прибора и маску используемой локальной сети (см. документ «Руководство по эксплуатации. Прибор приемно-контрольный охранно-пожарный ULTIMA-EXT-6»).
5. Запустите программу **Администратор системы**, входящую в состав программного комплекса ITRIUM®.
6. С помощью программы **Администратор системы** установите драйвер на компьютер (см. раздел [Установка Драйвера ULTIMA-EXT-6](#) данного руководства).

2 Установка Драйвера ULTIMA-EXT-6



Предупреждение: Для настройки «Драйвера внешних устройств Hikvision» необходимо владеть навыками работы с программой «Администратор системы». Минимально необходимые сведения см. в разделе [Работа в программе "Администратор системы"](#)

Установка **Драйвера ULTIMA-EXT-6** на компьютер осуществляется с помощью программы **Администратор системы**. Процесс установки включает в себя следующие действия:

- добавление в дерево системы (рисунок 1) элементов, соответствующих физическим устройствам (например, **Модуль ULTIMA-EXT-6**) и программным компонентам (например, **Служба событий IP-устройств**);
- настройка частных свойств этих элементов.

Для установки **Драйвера ULTIMA-EXT-6** выполните в программе **Администратор системы** следующие шаги:

1. Добавьте в дерево элементов системы следующие элементы:
 - **Драйвер ULTIMA-EXT-6** (см. раздел [Добавление элемента Драйвер ULTIMA-EXT-6](#)),
 - **Сеть IP-устройств** (см. раздел [Добавление элемента Сеть IP-устройств](#)),
 - **Модуль ULTIMA-EXT-6** (см. раздел [Добавление элемента Модуль ULTIMA-EXT-6](#)).
2. Настройте частные свойства элемента **Модуль ULTIMA-EXT-6** (см. раздел [Настройка частных свойств элемента Модуль ULTIMA EXT-6](#)).
3. Добавьте в дерево системы элемент **Служба событий IP-устройств** (см. раздел [Добавление элемента Служба событий IP-устройств](#)).
4. Настройте частные свойства элемента **Служба событий IP-устройств** (см. раздел [Настройка частных свойств элемента Служба событий IP-устройств](#)).
5. Запустите **Службу событий IP-устройств** и **Драйвер ULTIMA-EXT-6** для того, чтобы в дерево системы автоматически добавились элементы типа **Зона** (см. раздел [Добавление элементов типа Зона](#)).

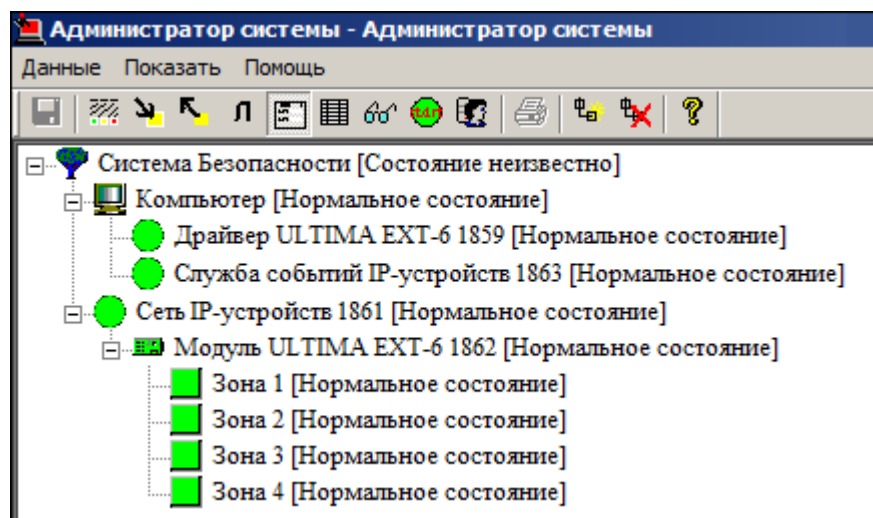



Рисунок 1 — Дерево элементов системы

Примечание: помимо разделов, указанных выше, данное руководство содержит раздел [Приложение 1. Управление шлейфами](#). В этом разделе разъясняется, как с помощью контекстного меню элементов типа **Зона** можно изменять состояния шлейфов охранной сигнализации **прибора ULTIMA-EXT-6**. Кроме того, в данное руководство включен раздел [Приложение 2. Переход к web-интерфейсу прибора ULTIMA-EXT-6](#), в котором описана возможность быстрого перехода из интерфейса программы **Администратор системы** к web-интерфейсу **прибора ULTIMA-EXT-6**.

2.1 Добавление элемента Драйвер ULTIMA-EXT-6

Для добавления элемента **Драйвер ULTIMA-EXT-6** выполните следующие действия:

1. В дереве элементов системы выделите элемент **Компьютер**. Рекомендуется выбрать элемент **Компьютер**, который соответствует круглосуточно работающему компьютеру системы.

2. Вызовите диалоговое окно **Добавить к "Компьютер"**. Для этого на панели инструментов нажмите на кнопку .
3. В диалоговом окне **Добавить к "Компьютер"** найдите с помощью фильтра и выделите элемент **Драйвер ULTIMA-EXT-6**.

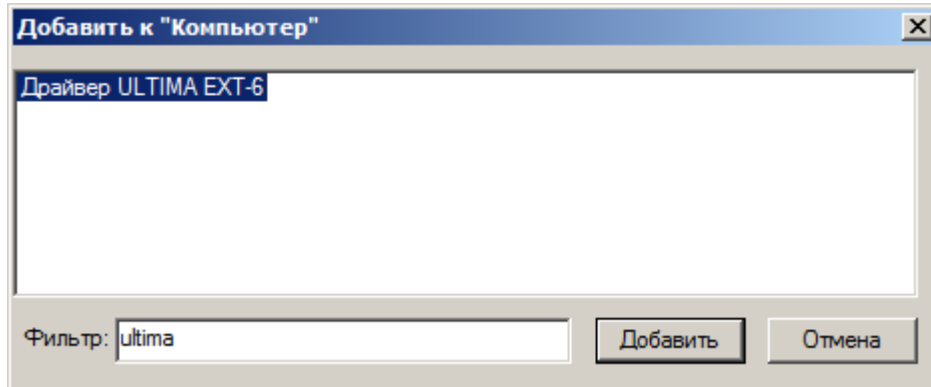



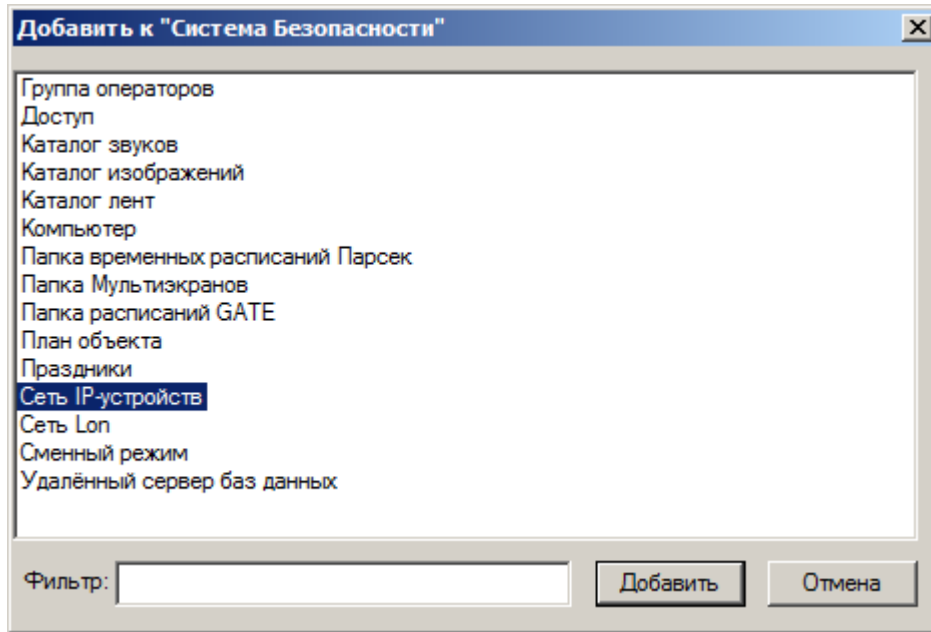
Рисунок 2 — Добавление элемента Драйвер ULTIMA-EXT-6

4. Нажмите на кнопку **Добавить**.
5. В появившемся диалоговом окне **Свойства "Драйвер ULTIMA-EXT-6"** нажмите на кнопку **Принять**.
6. В диалоговом окне **Подсистема пользовательского интерфейса** нажмите на кнопку **Нет** для того, чтобы драйвер не запускался автоматически. Запуск **Драйвера ULTIMA-EXT-6** следует выполнить после запуска **Службы событий IP-устройств** (см. раздел [Добавление элементов типа Зона](#) данного руководства).

2.2 Добавление элемента Сеть IP-устройств

Для добавления элемента **Сеть IP-устройств** выполните следующие действия:

1. В дереве элементов системы выделите корневой элемент **Система безопасности**.
2. Вызовите диалоговое окно **Добавить к "Система Безопасности"**. Для этого на панели инструментов нажмите на кнопку .
3. В диалоговом окне **Добавить к "Система Безопасности"** выделите элемент **Сеть IP-устройств**.


Рисунок 3 — Добавление элемента *Сеть IP-устройств*

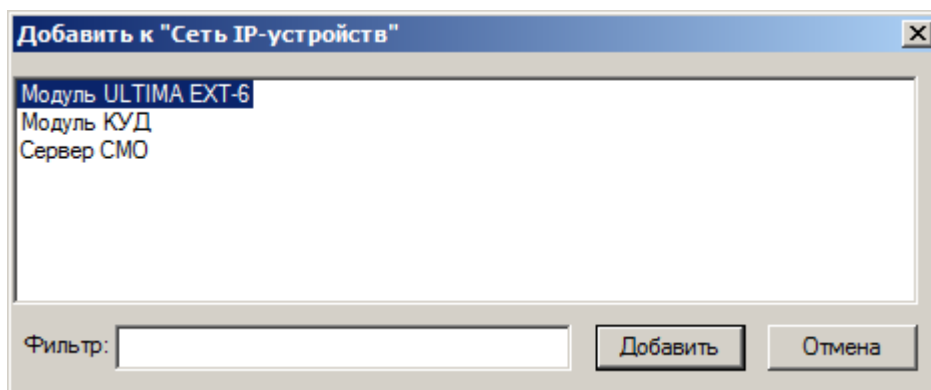
4. Нажмите на кнопку **Добавить**.
5. В появившемся диалоговом окне **Свойства "Сеть IP-устройств"** нажмите на кнопку **Принять**.

2.3 Добавление элемента Модуль ULTIMA EXT-6

! Элемент **Модуль ULTIMA-EXT-6** представляет в конфигурации системы физический **прибор ULTIMA-EXT-6**. Добавьте в конфигурацию системы столько элементов типа **Модуль ULTIMA-EXT-6**, сколько **приборов ULTIMA-EXT-6** установлено на вашем объекте.

Для добавления элемента **Модуль ULTIMA-EXT-6** выполните следующие действия:

1. В дереве элементов системы выделите элемент **Сеть IP-устройств**.
2. Вызовите диалоговое окно **Добавить к "Сеть IP-устройств"**. Для этого на панели инструментов нажмите на кнопку .
3. В диалоговом окне **Добавить к "Сеть IP-устройств"** выделите элемент **Модуль ULTIMA-EXT-6**.

Рисунок 4 — Добавление элемента *Модуль ULTIMA EXT-6*

4. Нажмите на кнопку **Добавить**.

5. В появившемся диалоговом окне **Свойства "Модуль ULTIMA-EXT-6"** нажмите на кнопку **Принять**.


После добавления элемента **Модуль ULTIMA-EXT-6** перейдите к настройке его частных свойств (см. раздел [Настройка частных свойств элемента Модуль ULTIMA EXT-6](#) данного руководства).

! **Важно:** корректная настройка частных свойств элемента **Модуль ULTIMA-EXT-6** является обязательным условием для обеспечения работы **прибора ULTIMA-EXT-6** в системе **ITRIUM®**.

2.3.1 Настройка частных свойств элемента Модуль ULTIMA EXT-6

Настройка частных свойств элемента **Модуль ULTIMA-EXT-6** осуществляется с помощью вкладки **Свойства**. Для перехода к этой вкладке выполните следующие действия:

1. В дереве элементов системы выделите элемент **Модуль ULTIMA-EXT-6**.

2. На панели инструментов нажмите на кнопку .

Для настройки частных свойств элемента **Модуль ULTIMA-EXT-6**:

1. В поле **Сетевой адрес для отправки запросов на подписку** введите IP-адрес **прибора ULTIMA-EXT-6**.

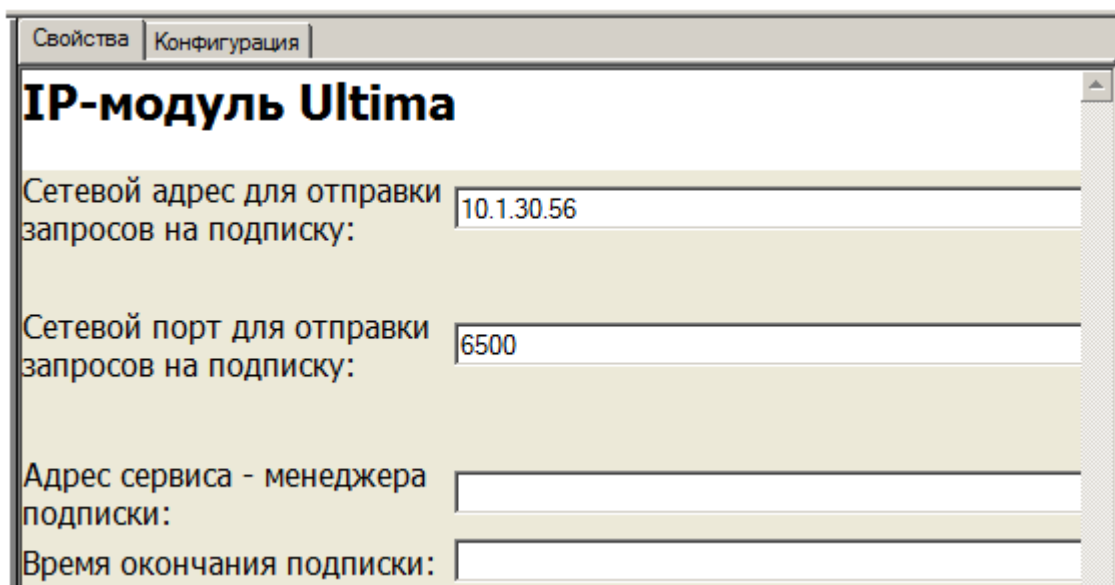


Рисунок 5 — Частные свойства элемента **Модуль ULTIMA EXT-6**, вкладка **Свойства**


2. В поле **Сетевой порт для отправки запросов на подписку** оставьте значение, заданное по умолчанию. Сетевой порт прибора **ULTIMA-EXT-6** прописан в настройках прибора и не может быть изменен пользователем.

3. Поля **Адрес сервиса - менеджера подписки** и **Время окончания подписки** оставьте пустыми. Указанные поля заполняются системой автоматически после конфигурирования и запуска [Службы событий IP-устройств](#).

4. На панели инструментов нажмите на кнопку .

2.4 Добавление элемента Служба событий IP-устройств

Для добавления элемента **Служба событий IP-устройств** выполните следующие действия:

1. В дереве элементов системы выделите элемент **Компьютер**, к которому вы добавили элемент **Драйвер ULTIMA-EXT-6** (см. раздел [Добавление элемента Драйвер ULTIMA-EXT-6](#) данного руководства).
2. Вызовите диалоговое окно **Добавить к "Компьютер"**. Для этого на панели инструментов нажмите на кнопку .
3. В диалоговом окне **Добавить к "Компьютер"** найдите с помощью фильтра и выделите элемент **Служба событий IP-устройств**.

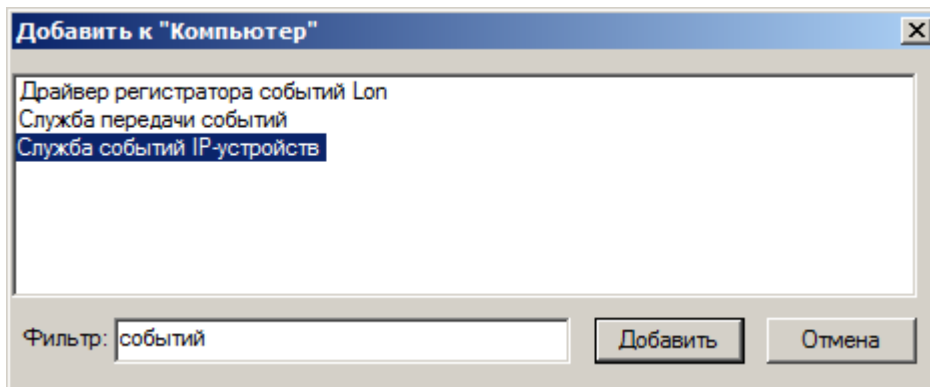



Рисунок 6 — Добавление элемента **Служба событий IP-устройств**

4. Нажмите на кнопку **Добавить**.
5. В появившемся диалоговом окне **Свойства "Служба событий IP-устройств"** нажмите на кнопку **Принять**.
6. В диалоговом окне **Подсистема пользовательского интерфейса** нажмите на кнопку **Нет** для того, чтобы **Служба событий IP-устройств** не запускалась автоматически. Запуск службы следует выполнить вручную после настройки частных свойств элемента **Служба событий IP-устройств** (см. раздел [Настройка частных свойств элемента Служба событий IP-устройств](#) данного руководства).

Важно: корректная настройка частных свойств элемента **Служба событий IP-устройств** является обязательным условием для обеспечения работы **прибора ULTIMA-EXT-6** в системе **ITRIUM®**.

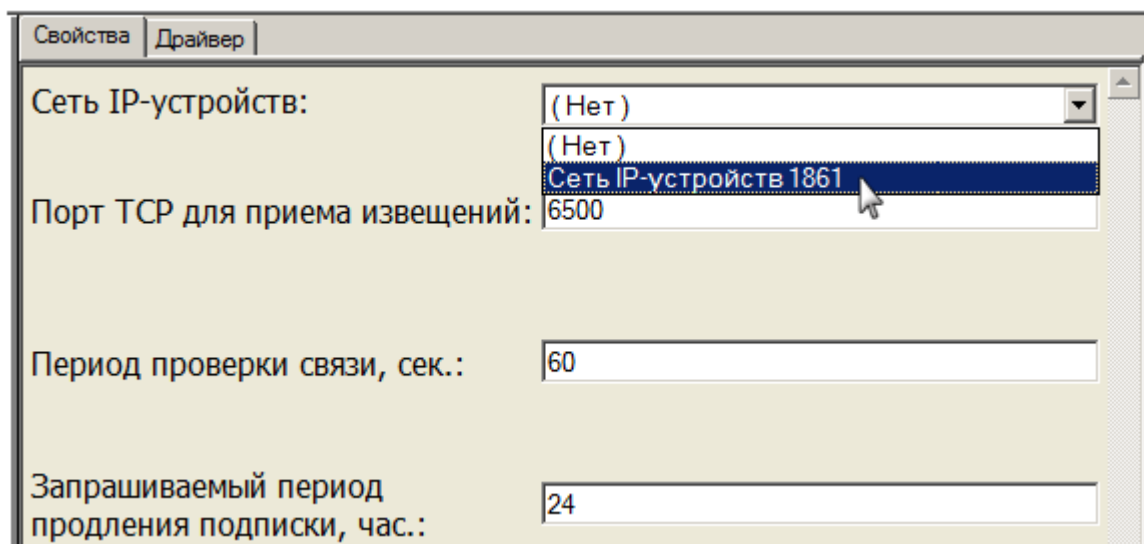
2.4.1 Настройка частных свойств элемента Служба событий IP-устройств

Настройка частных свойств элемента **Служба событий IP-устройств** осуществляется с помощью вкладки **Свойства**. Для перехода к этой вкладке выполните следующие действия:

1. В конфигурации системы выделите элемент **Служба событий IP-устройств**.
2. На панели инструментов нажмите на кнопку .

Для настройки частных свойств элемента **Служба событий IP-устройств**:


1. В поле **Сеть IP-устройств** выберите из выпадающего списка элемент **Сеть IP-устройств**, который вы добавили в дерево системы ранее (см. раздел [Добавление элемента Сеть IP-устройств](#) данного руководства).

Рисунок 7 — Частные свойства элемента *Служба событий IP-устройств*

2. Если это необходимо, измените значения, заданные по умолчанию, в полях ввода, расположенных ниже:

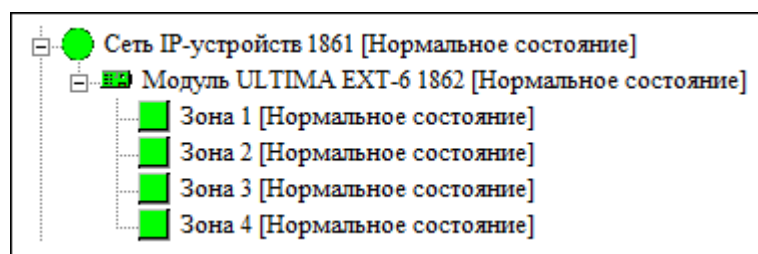
- В поле **Порт TCP для приема извещений** укажите сетевой порт компьютера, который не используется другими сервисами, программами или приложениями.
- В поле **Период проверки связи, сек.** задайте временной промежуток (в секундах), по истечении которого служба должна выполнять проверку связи с **прибором ULTIMA-EXT-6**.
- В поле **Запрашиваемый период продления подписки, час.** задайте временной промежуток (в часах), по истечении которого система должна автоматически осуществлять продление подписки на получение извещений от **прибора ULTIMA-EXT-6** (см. документ «Руководство по эксплуатации. Прибор приемно-контрольный охранно-пожарный ULTIMA-EXT-6»).

Примечание: В полях ввода, описанных выше, следует вводить только целые числа. Минимальное значение - 1 (секунда, час).

3. На панели инструментов нажмите на кнопку .

2.5 Добавление элементов типа Зона



Элементы типа **Зона** добавляются в качестве дочерних элементов к элементу **Модуль ULTIMA-EXT-6**. К каждому элементу **Модуль ULTIMA-EXT-6** добавляется четыре дочерних элемента **Зона** (рис. 9).

Рисунок 8 — Элементы типа *Зона* в конфигурации системы ITRUM®

Элементы типа **Зона** добавляются в дерево элементов системы автоматически после запуска:

- **Службы событий IP-устройств,**
- **Драйвера ULTIMA-EXT-6.**

Для запуска **Службы событий IP-устройств** выполните следующие действия:

1. В дереве элементов системы выделите элемент **Служба событий IP-устройств**.
2. На панели инструментов нажмите на кнопку  для того, чтобы перейти в частным свойствам элемента.
3. В окне свойств элемента **Служба событий IP-устройств** выберите вкладку **Драйвер**.
4. В группе радиокнопок **Параметры запуска** выберите кнопку **В выделенном приложении**.
5. На панели инструментов нажмите на кнопку .

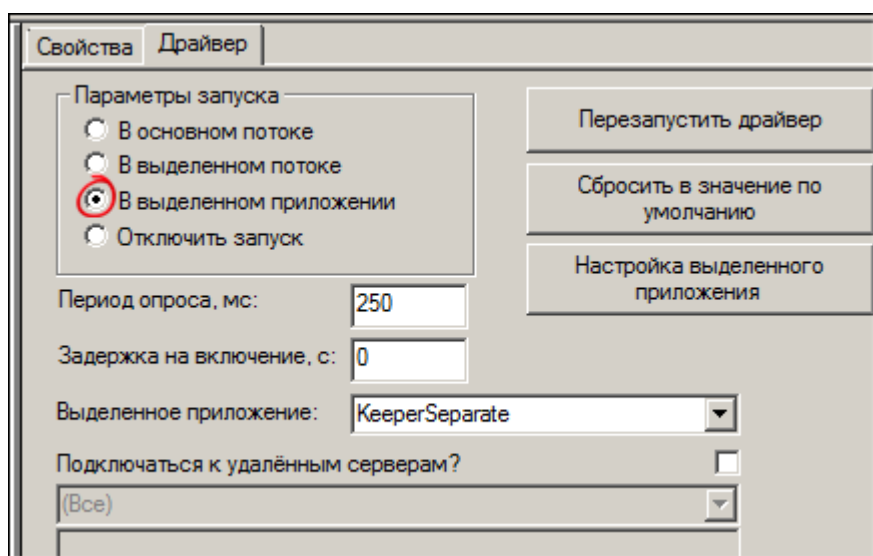


Рисунок 9 — Запуск элемента **Служба событий IP-устройств**

Реакция системы на ваши действия будет следующей:

- Иконка элемента **Служба событий IP-устройств** окрасится в зеленый цвет,
- Состояние элемента изменится на **[Нормальное состояние]** (рисунок 10).

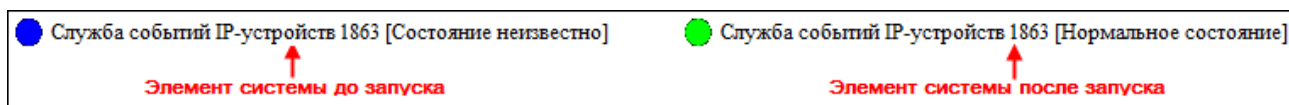
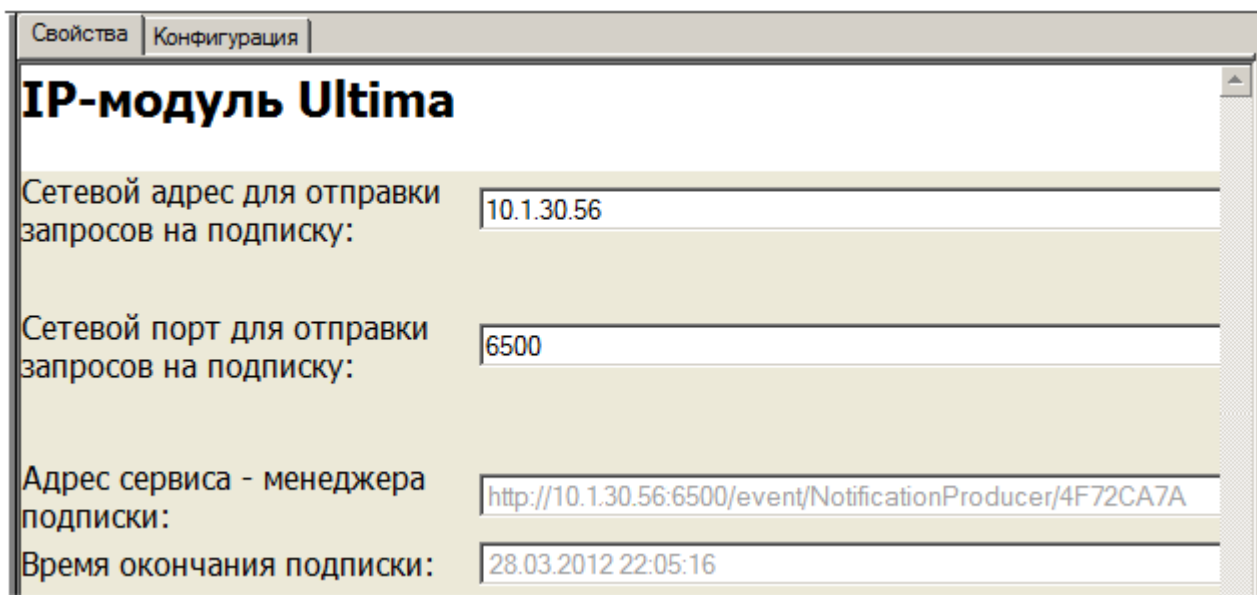



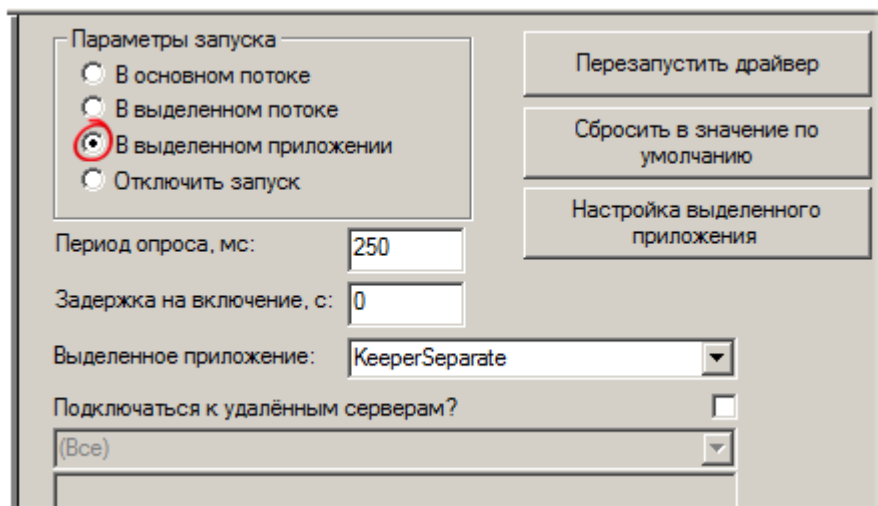
Рисунок 10 — Элемент **Служба событий IP-устройств** до и после запуска

- В окне частных свойств элемента **Модуль ULTIMA-EXT-6**, во вкладке **Свойства** автоматически заполнятся поля ввода **Адрес сервиса - менеджера подписки** и **Время окончания подписки** (рисунок 11).

Рисунок 11 — Окно частных свойств элемента *Модуль ULTIMA-EXT-6*, вкладка *Свойства*

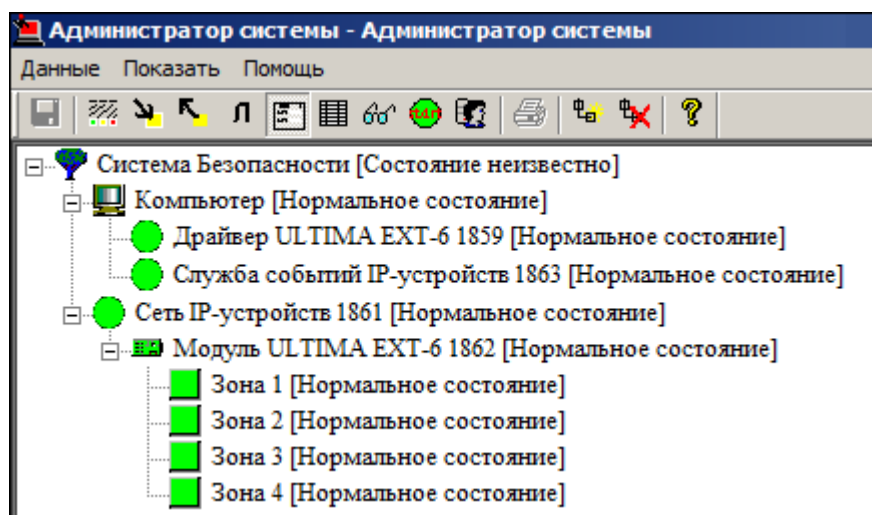
Для запуска **Драйвера ULTIMA-EXT-6** выполните следующие действия:

1. В дереве элементов системы выделите элемент **Драйвер ULTIMA-EXT-6**.
2. В окне свойств элемента **Драйвер ULTIMA-EXT-6**, в группе радиокнопок **Параметры запуска** выберите кнопку **В выделенном приложении**.
3. На панели инструментов нажмите на кнопку .

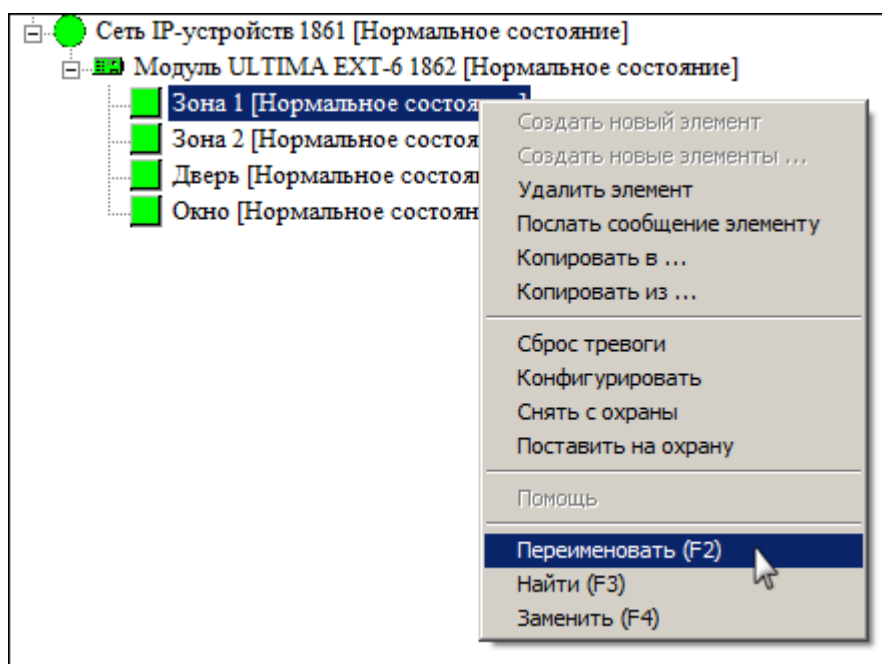
Рисунок 12 — Запуск элемента *Драйвер ULTIMA-EXT-6*

Реакция системы на ваши действия будет следующей:

- Иконка элемента **Драйвер ULTIMA-EXT-6** окрасится в зеленый цвет, состояние элемента изменится на **[Нормальное состояние]**.
- Иконка элемента **Модуль ULTIMA-EXT-6** окрасится в зеленый цвет, состояние элемента изменится на **[Нормальное состояние]**.
- К элементу **Модуль ULTIMA-EXT-6** добавятся четыре элемента типа **Зона** (рисунок 13).

Рисунок 13 — Добавление элементов типа *Зона*

✓ **Примечание:** система автоматически присваивает созданным элементам имена типа **Зона 1**, **Зона 2**, **Зона 3**, **Зона 4**. Вы можете изменить имя каждого созданного элемента, вызвав его контекстное меню и выбрав пункт **Переименовать**.

Рисунок 14 — Переименование элемента типа *Зона* с помощью контекстного меню

3 Приложение 1. Управление шлейфами

Элементы типа **Зона** представляют в дереве элементов системы четыре шлейфа сигнализации **прибора ULTIMA-EXT-6**. Состояния элементов типа **Зона** основаны на состояниях этих шлейфов.

Каждый элемент **Зона** может принимать одно из семи состояний:

- **Состояние неизвестно** – прибор **ULTIMA-EXT-6** выключен или с ним потеряна связь.

- *Зона на охране* – шлейф поставлен на охрану.
- *Зона на охране, неисправна* – короткое замыкание или обрыв шлейфа, поставленного на охрану.
- *Зона снята с охраны* – шлейф снят с охраны.
- *Зона снята с охраны, неисправна* – короткое замыкание или обрыв шлейфа, снятого с охраны.
- *Тревога проникновения* – нарушение шлейфа, шлейф находится в режиме *Тревога*.
- *Неактивна* – передача событий от шлейфа отключена через web-интерфейс *прибора ULTIMA-EXT-6* (см. раздел [Приложение 2. Переход к web-интерфейсу прибора ULTIMA-EXT-6](#) данного руководства).

Программа **Администратор системы** позволяет изменять состояния шлейфов сигнализации с помощью контекстного меню элементов типа **Зона**.

Для того чтобы изменить состояние того или иного шлейфа сигнализации:

1. Выделите в дереве системы элемент **Зона**, соответствующий нужному шлейфу.
2. Выберите из контекстного меню элемента **Зона** нужную команду (рис. 15):
 - *Сброс тревоги* – выбором данной команды вы подтверждаете, что на шлейфе в данный момент тревоги нет.
 - *Снять с охраны* – выбором данной команды вы переводите шлейф в режим *Снят с охраны*.
 - *Поставить на охрану* – выбором данной команды вы переводите шлейф в режим *Охрана*.

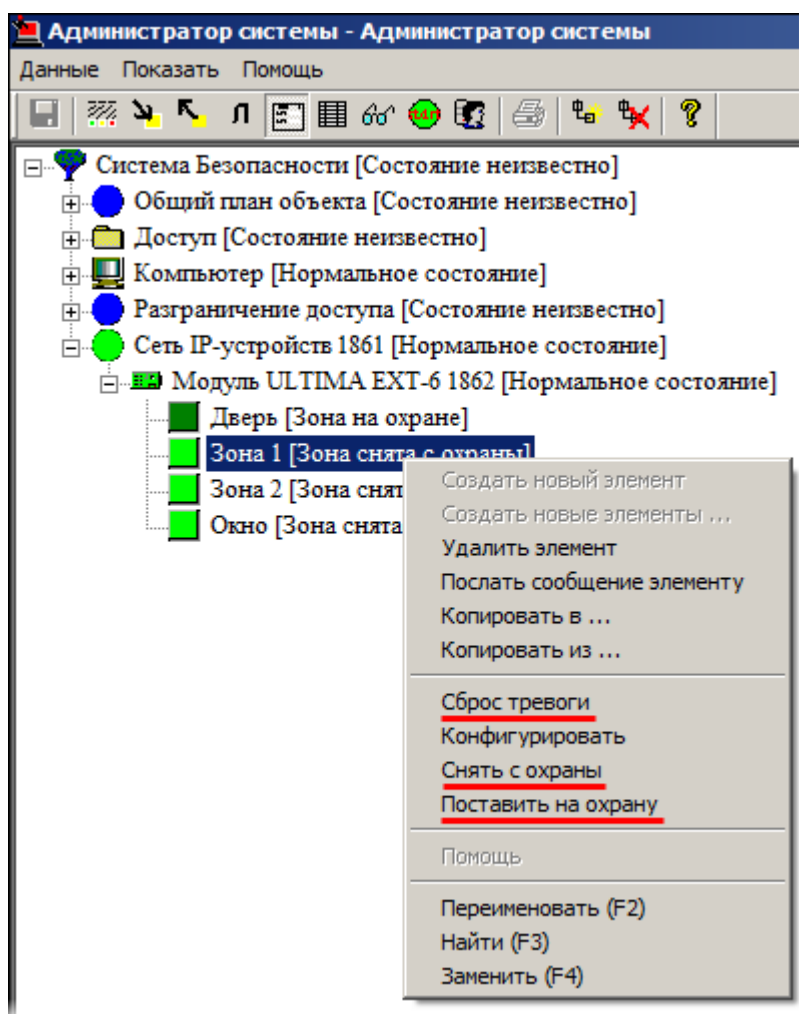


Рисунок 15 — Команды контекстного меню, предназначенные для управления охранными зонами

4 Приложение 2. Переход к web-интерфейсу прибора ULTIMA-EXT-6

Быстрый переход от программы **Администратор системы** к web-интерфейсу **прибора ULTIMA-EXT-6** вы можете выполнить с помощью вкладки **Конфигурация**, расположенной в окне частных свойств элемента **Модуль ULTIMA-EXT-6**.

Для перехода к web-интерфейсу **прибора ULTIMA-EXT-6** выполните следующие действия:

1. Добавьте в дерево системы элемент **Модуль ULTIMA-EXT-6** и выполните настройку его частных свойств (см. разделы [Добавление элемента Модуль ULTIMA EXT-6](#) и [Настройка частных свойств элемента Модуль ULTIMA EXT-6](#) данного руководства).
2. В окне частных свойств элемента **Модуль ULTIMA-EXT-6** перейдите к вкладке **Конфигурация**.
3. Нажмите на ссылку, расположенную в этой вкладке. В браузере, выбранном в вашей операционной системе в качестве браузера по умолчанию (см. раздел [Назначение Драйвера ULTIMA-EXT-6](#) данного руководства), откроется страница авторизации. Данная страница предназначена для входа в web-интерфейс **прибора ULTIMA-EXT-6**.

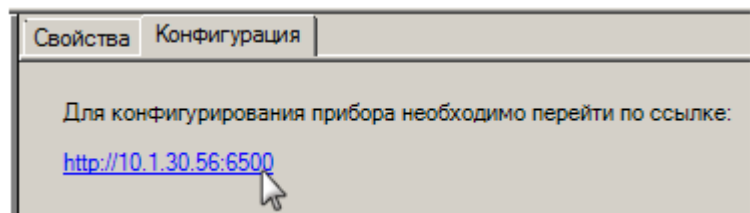






Рисунок 16 — Окно свойств элемента **Модуль ULTIMA-EXT-6**, вкладка **Конфигурация**

Примечание: ссылка, расположенная во вкладке **Конфигурация**, генерируется системой автоматически после добавления элемента **Модуль ULTIMA-EXT-6** и настройки его частных свойств.

5 Работа в программе «Администратор системы»

Управление элементами в программе «Администратор системы» осуществляется с помощью следующих команд:

- **Выделить элемент** — щелкните по названию требуемого элемента левой клавишей мыши.
- **Вызвать Контекстное меню элемента** — щелкните по названию требуемого элемента правой клавишей мыши.
- **Создать элемент:**
 - В дереве элементов системы выделите элемент, к которому необходимо добавить дочерний элемент, и нажмите на кнопку **Создать**  на панели инструментов.
 - В диалоговом окне **Добавить к "[Название элемента]"** выделите требуемый элемент. Нажмите на кнопку **Добавить**.
 - Если на использование добавляемого вами элемента требуется лицензия, убедитесь, что в соответствующем поле введен лицензионный ключ. Для перехода к окну **Лицензии** нажмите на кнопку **Лицензии**  на панели инструментов.
 - Нажмите на кнопку **Принять**.

- Если тип добавляемого элемента соответствует драйверу или службе ПО ITRIUM®, в окне с предложением запустить драйвер/службу нажмите на кнопку **Нет**. Запуск драйвера/службы следует выполнить вручную после конфигурирования.
- **Перейти к Окну частных свойств элемента** — в дереве элементов системы выделите требуемый элемент и нажмите на кнопку  на панели инструментов.
- **Сохранить** — нажмите на кнопку  на панели инструментов.

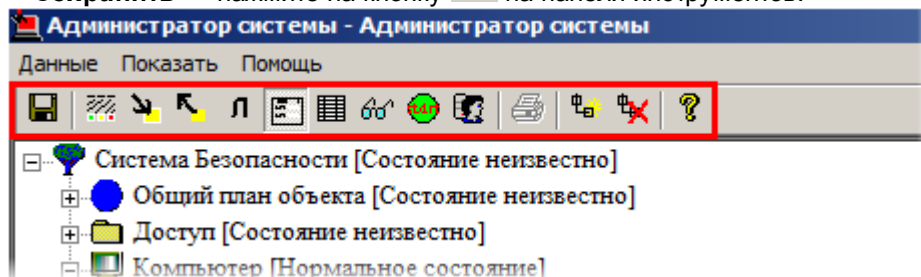




Рисунок 1 — Панель инструментов программы "Администратор системы"

- **Запустить драйвер/службу:**

- В дереве элементов выделите элемент, соответствующий драйверу/службе, перейдите к **Окну частных свойств**.
- В окне частных свойств во вкладке **Драйвер**, в группе радиокнопок **Параметры запуска** выберите **В выделенном приложении**, нажмите на кнопку **Сохранить**  на панели инструментов.

- **Остановить драйвер/службу:**

- В дереве элементов выделите элемент, соответствующий драйверу/службе, перейдите к **Окну частных свойств**.
- В окне частных свойств во вкладке **Драйвер**, в группе радиокнопок **Параметры запуска** выберите **Отключить запуск**, нажмите на кнопку **Сохранить**  на панели инструментов.



ООО «ИТРИУМ СПб»

194100, Санкт-Петербург, ул. Харченко, д. 5, Литер А.
interop@itrium.ru
www.itrium.ru