



**Программное обеспечение
интегрированной системы безопасности
ITRIUM®**

Распределенная система удаленных серверов

Руководство пользователя

Санкт-Петербург
2020

Содержание

1	Общие сведения.....	3
2	Конфигурирование распределенной системы УСБД.....	3
2.1	Назначить идентификатор подсистем УСБД.....	4
2.2	Добавление удаленных серверов.....	4
2.3	Подключение программ к удаленным серверам.....	7
2.4	Загрузка конфигурации УСБД на компьютер.....	8
3	Частные свойства элементов.....	9
3.1	Удаленный сервер баз данных.....	10
3.2	Удаленный компьютер.....	11

1 Общие сведения

В системе безопасности может использоваться несколько серверов баз данных. В этом случае на каждом сервере конфигурируется своя подсистема, и затем информация с этих серверов может быть просмотрена с любого другого компьютера системы. Как это происходит? В конфигурации каждого компьютера, с которого необходимо отслеживать состояние подсистемы удаленных серверов баз данных (далее - УСБД), производится подключение к этим УСБД. Затем в свойствах программ, которые должны отображать информацию с УСБД, отмечается флаг подключения к удаленным серверам. При загрузке программы на компьютер, с которого она запущена, передается информация из базы данных системы безопасности и данные о состоянии элементов подсистем УСБД. Эта информация обновляется одновременно с изменениями в подсистемах УСБД.

Например, если в вашей системе присутствует две УСБД, программы ПО ITRIUM® на любом компьютере системы могут работать с информацией всех УСБД (рисунок 1).

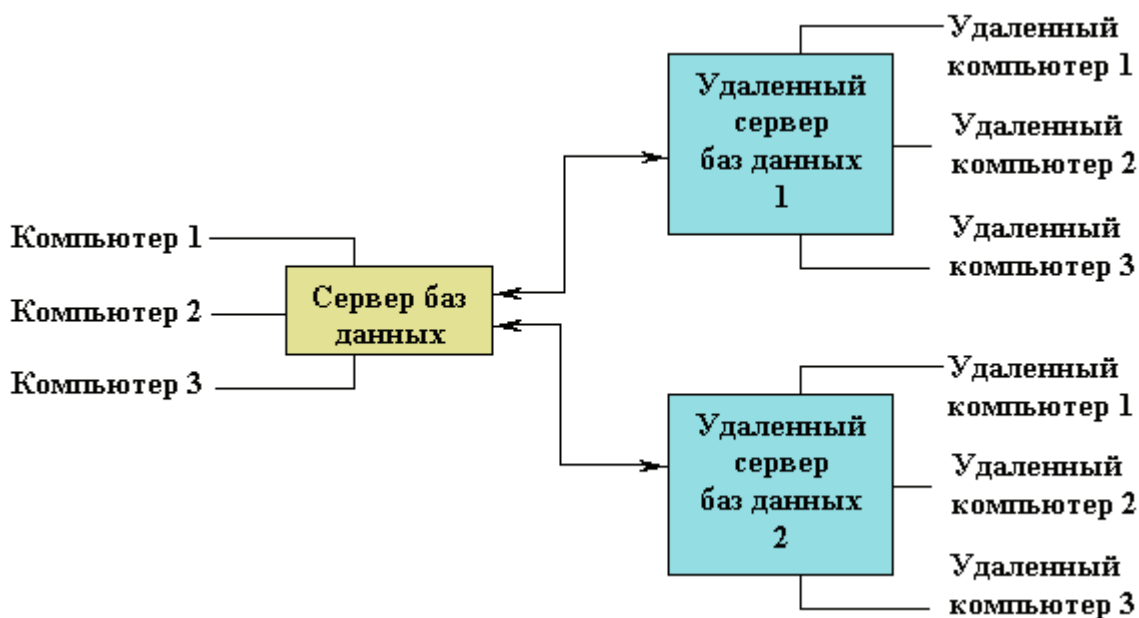


Рисунок 1 — Пример распределенной системы удаленных серверов баз данных

2 Конфигурирование распределенной системы УСБД

Чтобы настроить распределенную систему удаленных серверов, необходимо выполнить следующие действия:

- [Назначить идентификатор подсистем УСБД](#)
- [Добавить в конфигурацию системы удаленные сервера](#)
- [Подключение программ к удаленным серверам](#)
- [Загрузить конфигурацию удаленных серверов на компьютер](#), если требуется просмотр и/или конфигурирование элементов подсистем УСБД.

2.1 Назначить идентификатор подсистем УСБД

В системе безопасности каждая подсистема УСБД имеет идентификатор. Он отображается на в окне частных свойств элемента **Система Безопасности** под полями с сетевым именем компьютера и названием базы данных сервера (рисунок 2).

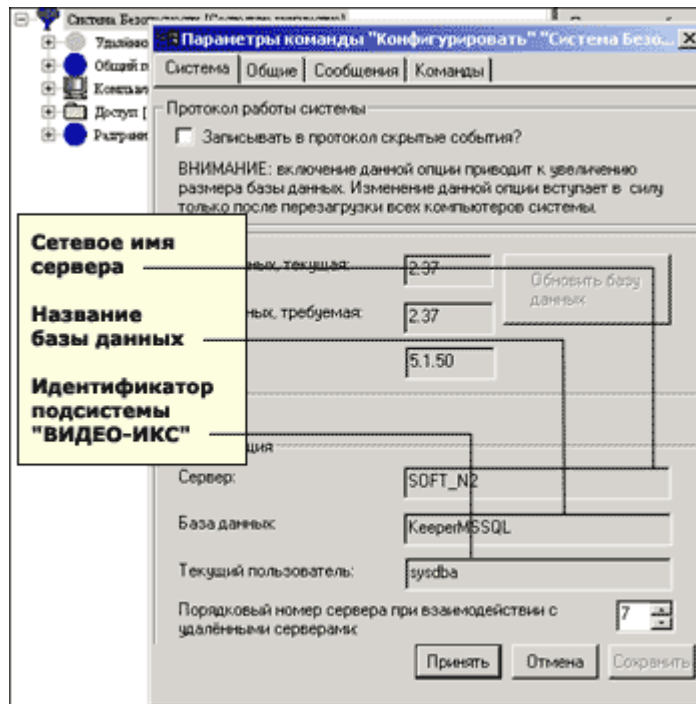


Рисунок 2 — Имя сервера баз данных

Для каждого сервера баз данных введите различные идентификаторы - числа от 1 до 15. Они обязательно должны отличаться на разных серверах. Подключение серверов с одинаковыми идентификаторами невозможно!

Обратите внимание на сетевые имена серверов и названия баз данных. Они понадобятся на втором этапе конфигурирования (см. [Добавление в конфигурацию системы удаленных серверов](#)).

Например, у нас имеется три удаленных сервера. Укажем для них идентификаторы 1, 2 и 3. Сетевое имя первого - V1, второго - SOFT_N2, третьего - V3. Предположим, базы данных на всех трех серверах называются одинакового - "KeeperMSSQL".

2.2 Добавление удаленных серверов

Следующие действия необходимо выполнить в конфигурации каждого сервера БД и для подключения каждого удаленного сервера:

Подключение к удалённым базам данных можно произвести как вручную, так и автоматически.

Автоматический способ подключения

1. К элементу **Система безопасности** добавить элемент **Удаленный сервер баз данных** (рисунок 3).

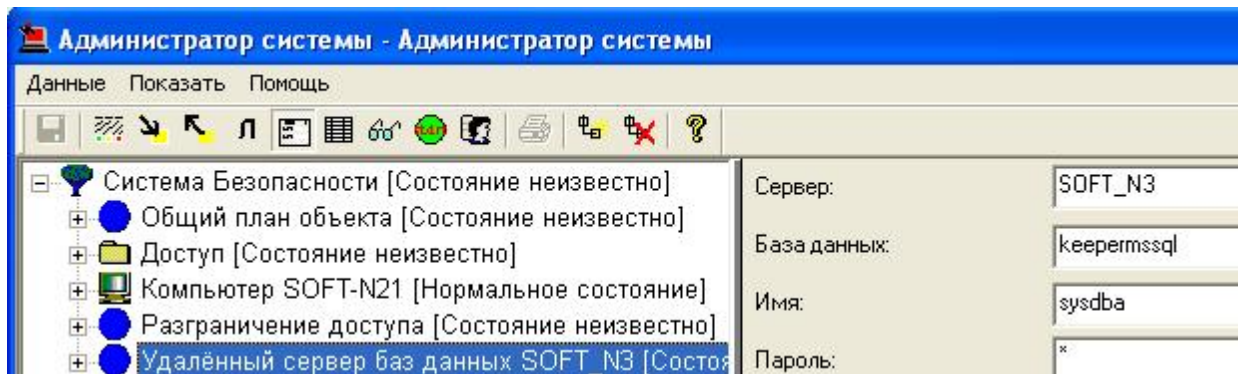


Рисунок 3 — Элемент Удаленный сервер баз данных в конфигурации системы

2. В окне частных свойств элемента **Удаленный сервер баз данных** нажать на кнопку **Мастер конфигурации...**
3. В списке серверов отметить галочкой те сервера, которые требуется подключить, при необходимости установить галочку **Синхронизировать базу данных пользователей** и нажать на кнопку **Принять** (рисунок 4). После появления сообщения о необходимости перезагрузить компьютеры системы безопасности нажать кнопку ОК.

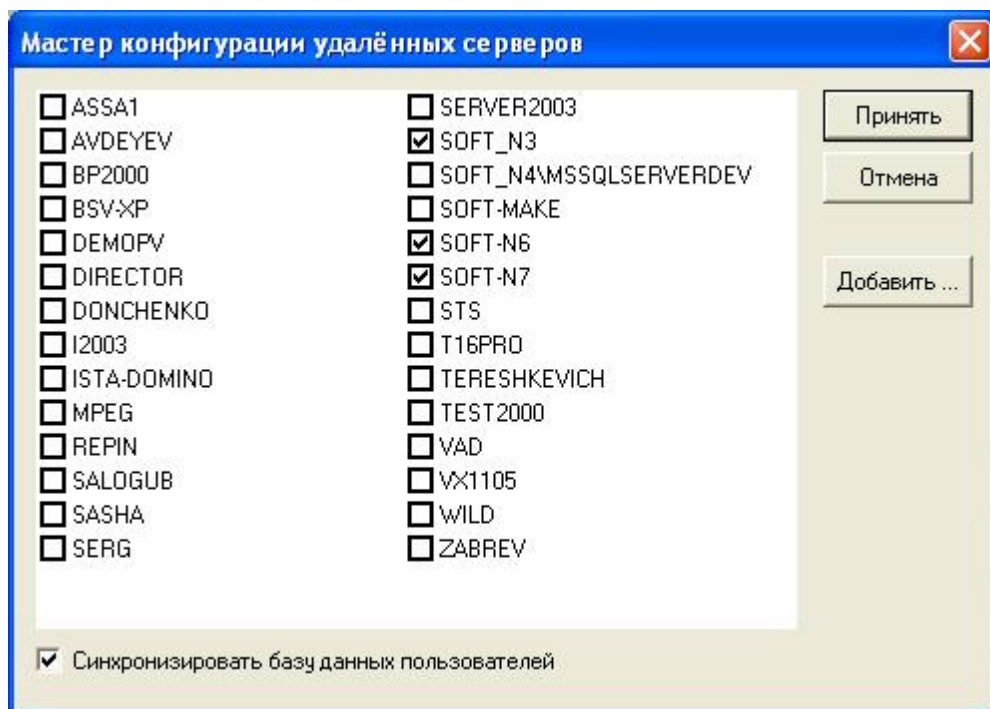


Рисунок 4 — Окно Мастера конфигурации

4. Нажать на кнопку **Загрузить конфигурацию**. Чтобы выйти из диалога, необходимо нажать на кнопку **Принять** основного окна.
5. Перезагрузить все компьютеры системы безопасности и компьютеры, подключенные к удалённой базе данных.

После перезагрузки в конфигурации базы данных, подключенной как Удаленный сервер, автоматически добавятся (как элемент **Удаленный сервер**): Дерево элементов Системы безопасности текущей базы данных и элементы типа **Удаленный компьютер**, соответствующие компьютерам, подключенным к этой базе данных.

Подключение к удаленным базам данных вручную

1. К элементу **Система безопасности** необходимо добавить элемент **Удаленный сервер баз данных**.
2. В окне частных свойств элемента (рисунок 5) в поле **Сервер** ввести имя сервера, подключаемого как Удаленный сервер баз данных, в поле **База данных** - имя базы данных подключаемого сервера, в поле **Имя пользователя БД** - имя пользователя, в поле **Пароль пользователя БД** - пароль пользователя.

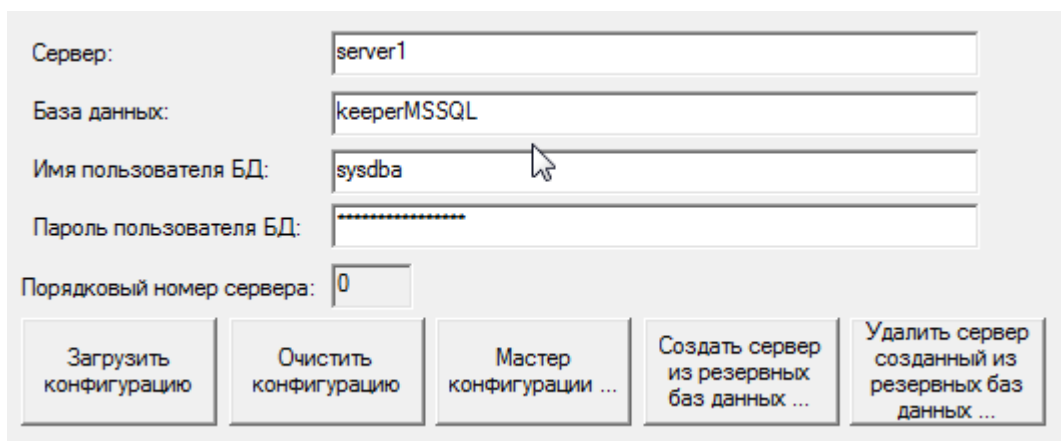


Рисунок 5 — Окно частных свойств элемента **Удаленный сервер баз данных**

2. К элементу **Удалённый сервер баз данных** добавить элемент **Удалённый компьютер**.
3. В окне частных свойств элемента **Удалённый компьютер** (рисунок 6) в поле **Имя компьютера** введите сетевое имя компьютера, подключаемого как удаленный сервер баз данных.

Рисунок 6 — Окно частных свойств элемента **Удаленный сервер баз данных**

4. Затем нажмите на кнопку **Найти IP адрес**. Если сетевое имя указано правильно, в поле IP адрес автоматически появится сетевой адрес компьютера.

5. Если в Дереве элементов Системы безопасности подключаемой базы данных имеются другие компьютеры, повторите описанные действия для каждого из них.

Примечание: **Удаленный компьютер** - это либо удаленный сервер (тогда имена сервера для элементов **Удаленный сервер** и **Удаленный компьютер** будут совпадать), либо любой другой компьютер, входящий в подсистему удаленного сервера баз данных. Добавление компьютера необходимо для получения информации о состоянии элементов подсистемы. Например, если в конфигурацию подсистемы "ВИДЕО-ИКС" сервера "V3" входит компьютер с именем "КАВ15", мы можем использовать его в качестве удаленного компьютера.

6. Добавьте и настройте другие элементы **Удаленный сервер баз данных**, соответствующие другим удаленным серверам.

2.3 Подключение программ к удаленным серверам

Для каждой программы, которая должна использовать информацию удаленных серверов:

1. В программе "Администратор системы" в Дереве элементов найдите и выделите элемент, соответствующий программе.
2. В окне частных свойств выделенного элемента на вкладке **Подключение к удаленным серверам** отметьте флаг **Подключаться к удаленным серверам?** (рисунок 7). Если требуется подключаться только к определенным серверам, перечислите их в поле ниже.

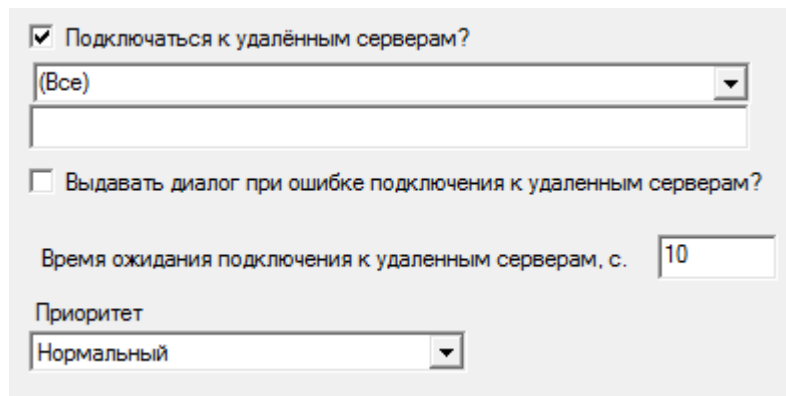


Рисунок 7 — Окно частных свойств программы. Вкладка **Подключение к удаленным серверам**

2.4 Загрузка конфигурации УСБД на компьютер

Для того, чтобы загрузить конфигурацию удаленных серверов на компьютер, на вкладках **Удаленный сервер баз данных** соответствующих данным серверам элементов нажмите на кнопку **Загрузить конфигурацию**. Потом закройте и снова откройте ветви элемента **Удаленный сервер баз данных**. В результате к этим элементам автоматически добавится конфигурация подсистем удаленных серверов. Например, на рисунке 8 представлена ситуация загрузки конфигурации удаленных серверов "V1" и "V3" на сервер "SOFT_N2".

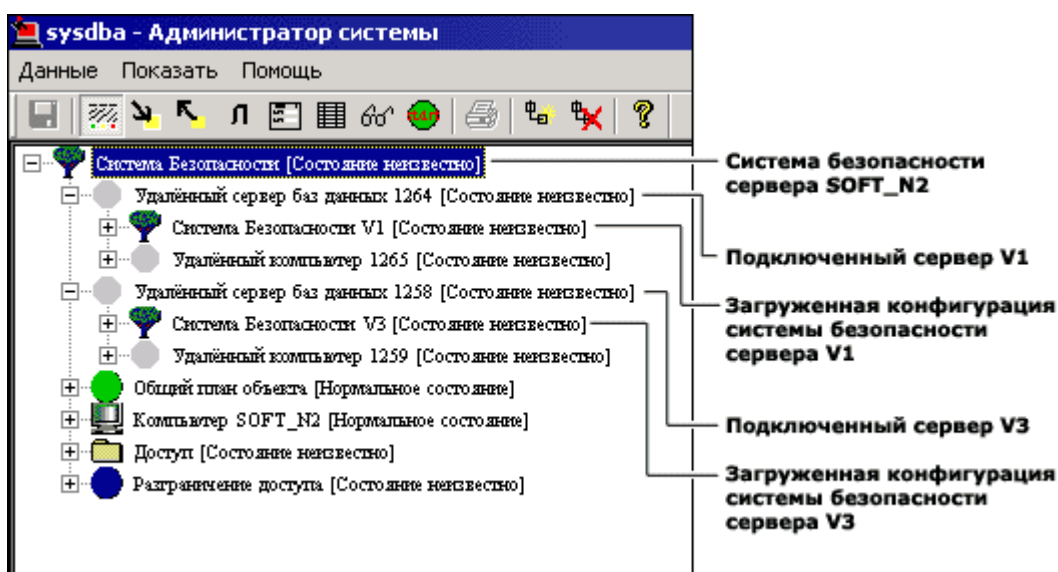


Рисунок 8 — Загрузка конфигурации удаленных серверов

Ветвь системы безопасности удаленного сервера содержит его конфигурацию. Это те же элементы, которые отображаются в Дереве элементов на удаленном сервере БД. Например, на рисунке 9 отображается конфигурация сервера V1. В верхнем окне она загружена на сервер SOFT_N2, в нижнем окне - отображается на компьютере V1.

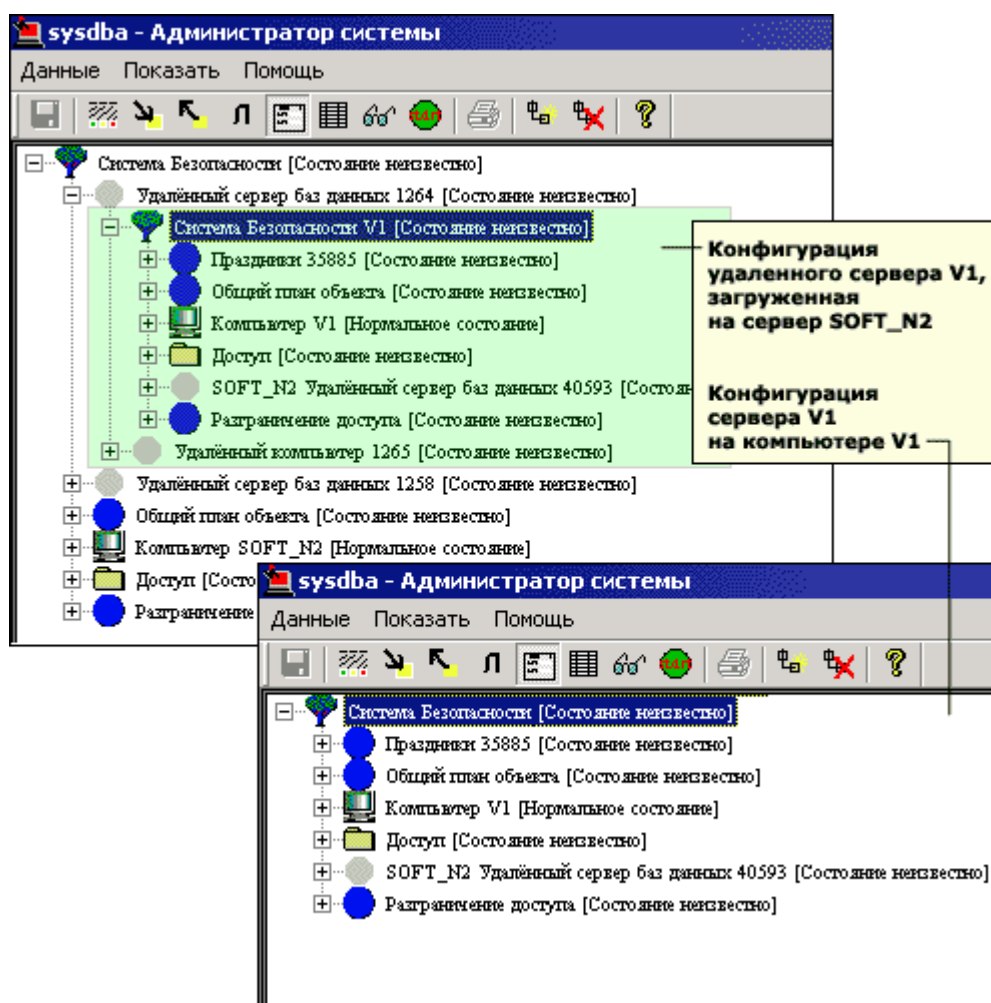


Рисунок 9 — Конфигурация удаленного сервера

Если необходимости в конфигурировании и просмотре элементов загруженной конфигурации удаленного сервера больше нет, следует удалить загруженную конфигурацию. Для этого нажмите на кнопку **Очистить конфигурацию** на странице частных свойств соответствующего элемента **Удаленный сервер баз данных**. После этого, любая программа, работающая с данным удаленным сервером, будет автоматически загружать конфигурацию данного удаленного сервера в начале работы, и удалять конфигурацию по завершению работы.

3 Частные свойства элементов

- [Удаленный сервер базы данных](#)
- [Удаленный компьютер](#)

3.1 Удаленный сервер баз данных

Окно частных свойств элемента **Удаленный сервер баз данных** (рисунок 10):

Сервер:	STAND2000
База данных:	KEEPERMSSQL
Имя:	sysdba
Пароль:	*
Порядковый номер сервера:	5

Загрузить конфигурацию Очистить конфигурацию Мастер конфигурации ... Создать сервер из резервных баз данных ... Удалить сервер созданный из резервных баз данных ...

Рисунок 10 — Окно частных свойств элемента **Удаленный сервер баз данных**

В поле **Сервер** введите сетевое имя подключаемого сервера.

В поле **База данных** введите название базы данных сервера.

В полях **Имя** и **Пароль** введите учетные данные для доступа к данному удаленному серверу.

В поле **Порядковый номер сервера** автоматически отображается идентификатор данного сервера в системе безопасности.

Для того чтобы загрузить конфигурацию удаленных серверов на компьютер, нажмите на кнопку **Загрузить конфигурацию**. Рекомендуется загружать конфигурацию только в том случае, если предполагается конфигурирование и/или просмотр элементов подсистем данного удаленного сервера.

Если необходимости в конфигурировании и просмотре элементов загруженной конфигурации удаленного сервера больше нет, следует удалить загруженную конфигурацию. Для этого нажмите на кнопку **Очистить конфигурацию**.

Для более удобного добавления в конфигурацию системы удаленных серверов воспользуйтесь мастером конфигурации. Для этого нажмите на кнопку **Мастер конфигурации**. Откроется окно со списком всех найденных в системе удаленных серверов. Пометьте флагами нужные сервера (если какого-либо нужного сервера нет в списке, его можно добавить в ручную, нажав на кнопку **Добавить**) и кнопку **Принять**. Если при добавлении удаленных серверов в окне мастера конфигурации поставлен флаг **Синхронизировать базу данных пользователей**, то система автоматически скопирует на все сервера список пользователей (с информацией о назначенных пользователям уровнях доступа).

Чтобы данный сервер работал с резервной базой данных, нажмите на кнопку **Создать сервер из резервных баз данных**. В открывшемся окне выберите в соответствующих полях путь к папке с резервными базами данных и путь к папке, где будут созданы файлы сервера и нажмите на кнопку **ОК**.

Чтобы выгрузить конфигурацию из данного удаленного сервера, если он работает с резервными базами данных, нажмите на кнопку **Удалить сервер, созданный из резервных баз данных**.

3.2 Удаленный компьютер

Окно частных свойств элемента **Удаленный компьютер** (рисунок 11):

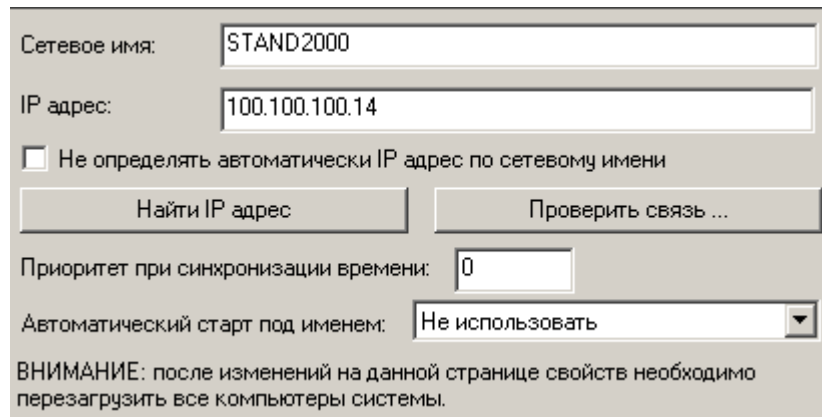



Рисунок 11 — Окно частных свойств элемента **Удаленный компьютер**

В поле **Сетевое имя** введите сетевое имя удаленного компьютера.

В поле **IP адрес** введите сетевой адрес удаленного компьютера или определите его автоматически с помощью нажатия кнопки **Найти IP адрес** (сетевой адрес компьютера появится автоматически, если сетевое имя указано правильно).

Чтобы проверить связь с удаленным компьютером, нажмите на кнопку **Проверить связь**. Результатом проверки связи является окно с сообщением об ошибке или сообщением об успешной проверке.

В поле **Приоритет при синхронизации времени** можно ввести значение приоритета для данного удаленного компьютера. При синхронизации времени в процессе работы с системой безопасности за правильное время принимается время, установленное на удаленном компьютере с самым большим приоритетом при синхронизации времени.

Если ввести сетевой адрес в поле **IP адрес** в ручную, а затем нажать на кнопку **Сохранить** , то сетевой адрес автоматически обновится (что равносильно нажатию кнопки **Найти IP адрес** перед сохранением). Чтобы избежать автоматического определения сетевого адреса удаленного компьютера отметьте флаг **Не определять автоматически IP адрес по сетевому имени**.



ООО «ИТРИУМ СПб»

194100, Санкт-Петербург, ул. Харченко, д. 5, Литер А.
interop@itrium.ru
www.itrium.ru